



Konzept Umbau

Bergbadi Schwändi, Glarus Süd

Schwimmbadgenossenschaft Schwändi

Inhaltsverzeichnis

| | |
|---|-------------|
| Vorwort | Seite 2 |
| Vorzüge | Seite 3-4 |
| Vorgaben | Seite 5 |
| Massnahmen: | |
| ➤ Sanierungskonzept | Seite 6 |
| ➤ Schwimmbecken / Technikraum | Seite 7 |
| ➤ Terminplan / Kosten / Bauvorgang | Seite 8 |
| ➤ Wasseraufbereitungsanlage | Seite 9 |
| Betriebskosten | Seite 10-11 |
| Spendenkontakt | Seite 12 |



Vorwort

Sehr geehrte Damen und Herren

Die kleine Bergbadi Schwändi am Fusse des Glärnisch ist ein Ort voller Geschichte. Ein Ort, wo sich im Sommer Einheimische und Touristen treffen, um sich im kühlen Nass zu erfrischen, etwas zu essen und zu trinken, sowie die bezaubernde Aussicht auf die Berge zu geniessen. Zu verdanken haben wir diese Institution visionären Arbeitern, Bauern und Berufsleuten, die im Frühling 1932 eigenhändig und durch weitestgehende Fronarbeit diese Anlage erbaut haben.

Die Badeanstalt erfüllt die technischen und gesetzlichen Vorschriften leider nicht mehr und die manuelle Chlorierung des Wassers ist nicht mehr zeitgemäss. Es wird eine automatische Wasseraufbereitungsanlage benötigt, um weiterhin sämtliche Auflagen zu erfüllen.

Ein solcher Umbau ist kostenintensiv. Unseren Berechnungen zufolge müssen rund 500'000 Franken investiert werden, um den Fortbestand unserer Bergbadi zu sichern. Die Schwimmbadgenossenschaft Schwändi arbeitet derzeit intensiv an der Umsetzung dieses Projekts, welches allen Beteiligten sehr am Herzen liegt.

Damit wir die Zukunft der Bergbadi Schwändi sichern können, sind wir auf finanzielle Hilfe angewiesen. Jeder Beitrag kann helfen, um das Weiterbestehen dieses Schmuckstücks am Fusse des Glärnisch zu sichern. Helfen Sie mit, unsere Bergbadi Schwändi zu retten!

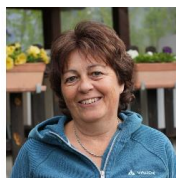
Mit herzlichen Grüssen
Schwimmbadgenossenschaft Schwändi



Tony Arnold
Präsident a.i.



Helen Traxel
Vizepräsidentin



Vorzüge

1. Freizeit- und Erholungsangebot für die Region

In alpiner Region bietet unsere Bergbadi Schwändi Einheimischen und Touristen eine zusätzliche Freizeitmöglichkeit abseits des Bergsports. Nach langen Wandertagen, Velotouren und anderen Aktivitäten können Besucher und Einheimische in der Bergbadi entspannen. Sie ist für sämtliche Altersgruppen ein Ort der Erholung, fördert das Wohlbefinden und die Lebensqualität.

2. Förderung von Tourismus und regionaler Wirtschaft

Unsere Bergbadi steigert die Attraktivität der Region für Tagesausflügler, sowie Ferienhausbesitzer und zieht auch neue Besucher an, die die Ruhe und die Bergwelt schätzen. Auf die lokale Wirtschaft wirken sich die Besucherzahlen positiv aus, da auch Hotels, Restaurants und Geschäfte genutzt werden.

3. Gesundheit und Fitness

Schwimmen ist gelenkschonendes Training und wird als gesundheitsfördernde Aktivität empfohlen. Somit unterstützt die Bergbadi die Gesundheit der Bevölkerung jeder Altersklasse, was auch medizinische Kosten langfristig senken kann. Für die Dorfbewohner, insbesondere die Kinder und Jugendlichen, bietet sie eine willkommene Alternative, um in der Natur gemeinsam sportlich aktiv zu sein.

4. Sozialer Treffpunkt und Ort der Gemeinschaft

Die Bergbadi Schwändi zählt zu den generationsübergreifenden Projekten in Glarus Süd. Sie ist ein wichtiger Treffpunkt für die Gemeinde und stärkt das soziale Miteinander. Sie bietet Raum für Gemeinschaftsveranstaltungen, Schwimmkurse für Kinder, Aqua-Fitness, etc. Ein ruhiger Ort, um sich zu entspannen. Vor allem in ländlichen, alpinen Regionen gibt es oft wenige zentrale Orte, an denen sich Menschen aller Altersgruppen treffen können. Zum Wohle der Allgemeinheit, ohne daraus Profit zu schlagen.

Vorzüge

5. Attraktivität für junge Familien und Nachwuchs

Familienfreundliche Freizeitangebote machen die Region attraktiver für junge Familien, die sich niederlassen möchten. Ein Schwimmbad bietet Kindern eine sichere Möglichkeit, schwimmen zu lernen und früh den Umgang mit Wasser zu üben. Das Schulschwimmen bzw. der Schwimmunterricht können integriert werden, was den jungen Menschen der Region zugute kommt und sie auch früh fördert.

6. Klimafreundliches Angebot in der Sommerzeit

Ein Schwimmbad bietet eine erfrischende Alternative an heißen Sommertagen und entlastet empfindliche Naturbereiche, die durch die steigende Zahl an Badegästen an Seen oder Flüssen zunehmend belastet werden. Modernisierte Schwimmbäder können klimafreundlicher gestaltet werden, beispielsweise durch den Einsatz von Regeneriersalz anstelle von Chemikalien (Chlorgranulat).

7. Erhalt eines kulturellen und historischen Ortes

Die Bergbadi Schwändi, seit 1932 fester Teil der Region, hat eine historische und emotionale Bedeutung für die Bevölkerung. Der Erhalt dieses wunderbaren Ortes trägt zur kulturellen Identität und zum Erhalt der Traditionen im Glarnerland bei.



„Die Bergbadi Schwändi bietet sowohl für die Bevölkerung als auch für den Tourismus viele Vorteile und stärkt die Region.“

Vorgaben

Bund

Die eidgenössische Verordnung über Trinkwasser, sowie Wasser in öffentlich zugänglichen Bädern und Duschanlagen (TBDV) verankert die 'Belastungswerte'.

Kanton Glarus – Bau und Umwelt

Ist für den Vollzug bezüglich Gewässerschutz zuständig und zugleich Kontrollorgan im Bezug auf Lagerung der Chemikalien. Bei einer vollautomatischen Elektrolyseanlage reduziert sich der Umgang mit Chemikalien auf ein absolutes Minimum und die Wasserqualität kann jederzeit gewährleistet werden.

SIA-Norm 385/9 und TBDV

Diese beschreiben die Anforderungen für Badewasser und Wasseraufbereitungsanlagen in Gemeinschaftsbädern. Die TBDV ist übergeordnet und allgemein gehalten. Die SIA-Norm 385/9 regelt die spezifischen Anforderungen ans Badewasser und die Badetechnik.

Schwimmbadgenossenschaft Schwändi

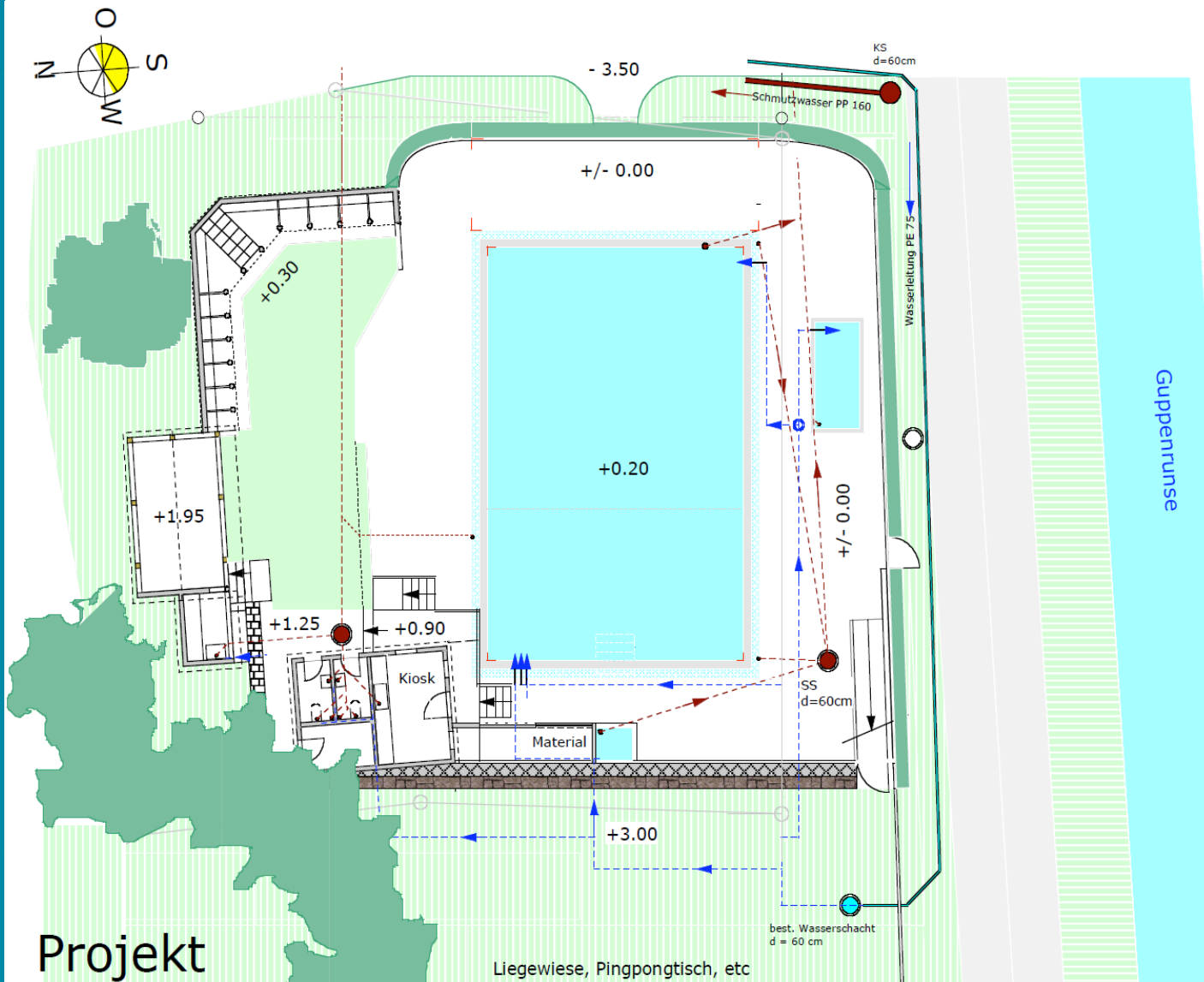
Die Bauherrin verlangt von den Planenden, die geforderten Vorgaben und Werte einzuhalten und die Massnahmen, den besonderen Gegebenheiten entsprechend, umzusetzen. Dazu haben erste Kontakte mit ausgewiesenen Experten bereits stattgefunden. Deren Einschätzungen werden bei wichtigen Entscheiden berücksichtigt.

Massnahmen

Sanierungskonzept

Die notwendigen Massnahmen für die Wasseraufbereitung werden beinahe unsichtbar in die Badeanlage eingefügt:

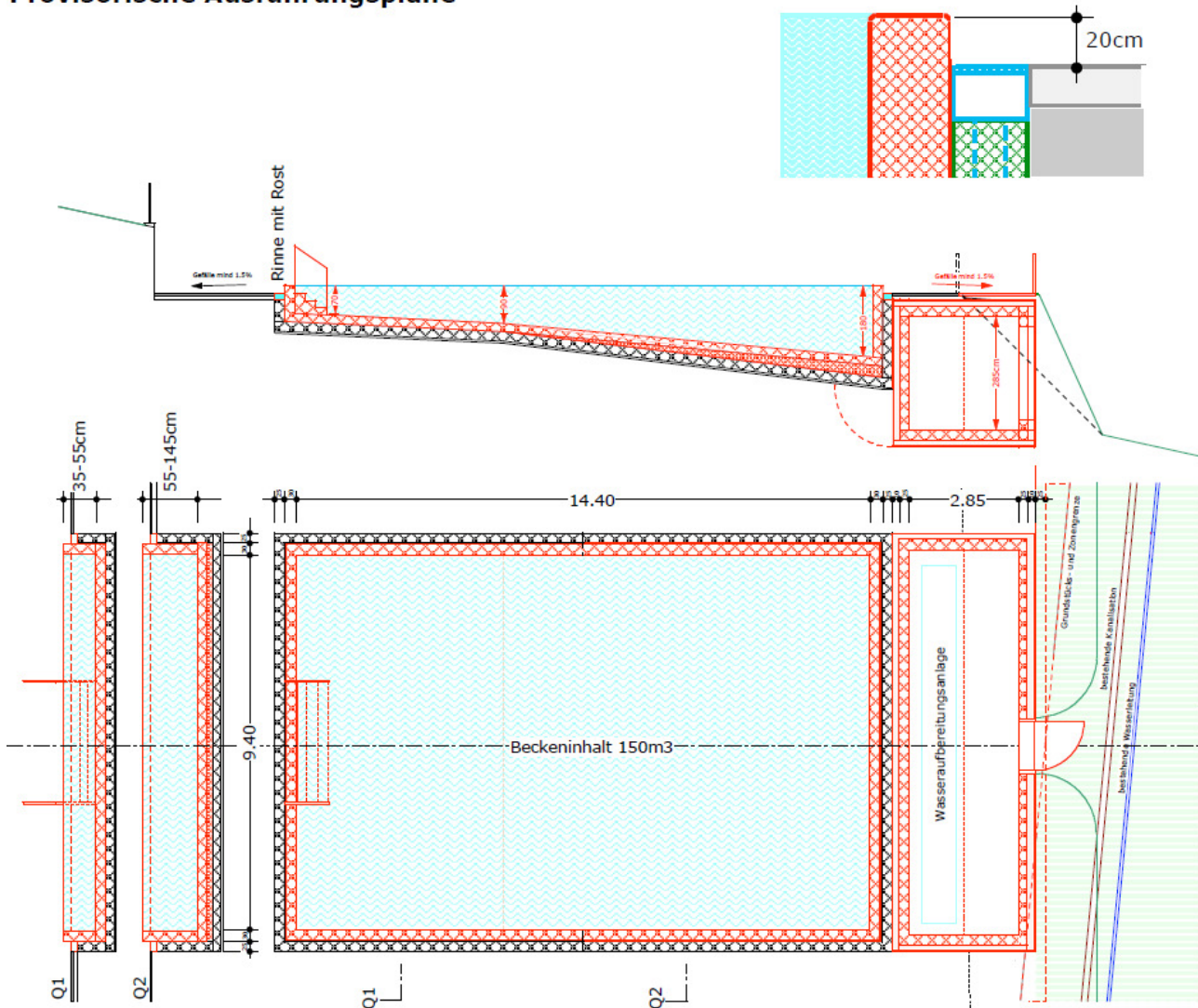
- Der Technikraum wird talseitig, unterirdisch und unmittelbar an das bestehende 92-jährige Bassin herangebaut.
- Die Vor- und Rücklaufleitungen werden kurz und geschützt in Boden und Wände des neu hineinbetonierten Sichtbetonbeckens integriert.



Schwimmbecken

Das neue Becken wird in den bestehenden Pool hineingegossen. Somit dient das alte Becken in Form und Grösse als Schalung. Beton wird erneut als Baustoff gewählt, da dieser grossen Belastungen standhält. Er integriert sich durch eine helle Kiesmischung sehr gut in die Umgebung. Zudem ist er vielseitig einsetzbar, recyclebar, robust, langlebig und kann regional bezogen werden.

Provisorische Ausführungspläne



Technikraum

Der unterirdische Raum schützt die Wasseraufbereitungsanlage, 'das Herzstück' der geforderten Baumassnahmen. Er soll aufgrund möglichst kurzer Distanzen Becken/Pumpen bzw. Leitungen, unmittelbar ans Schwimmbecken angrenzend erstellt werden. Durch die äussere Perimeterabdichtung wird ein passendes Innenklima gewährleistet.

Terminplan / Kosten / Bauvorgang

Gesamtbauzeit September 2025 bis April 2026
(nach Absprache mit Unternehmern)

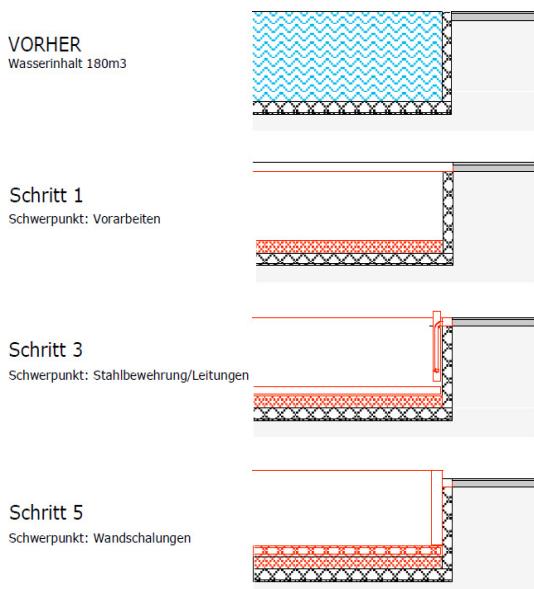
0-9 Sanierungskosten

Strukturgrundlage: CRB (Centre Suisse d'étude pour la Realisation du Bâtiment)

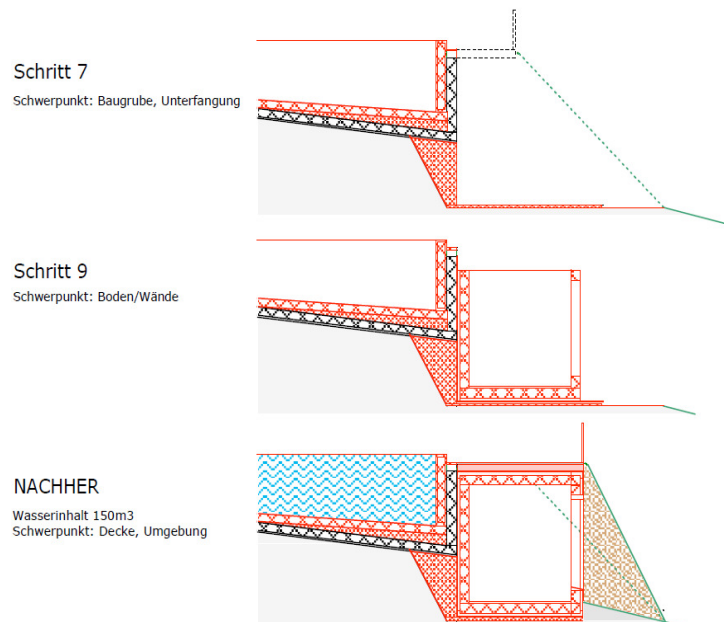
| | | |
|-----|---|-----------------------------|
| 0 | Grundstück | Fr. 0.- bis 0.- |
| 1 | Vorbereitungsarbeiten | Fr. 16'000.- bis 20'000.- |
| 2* | Gebäude (Schwimmbecken und Technikraum) | Fr. 160'000.- bis 200'000.- |
| 3* | Betriebseinrichtungen | Fr. 160'000.- bis 200'000.- |
| 4 | Umgebung | Fr. 16'000.- bis 20'000.- |
| 5 | Baunebenkosten | Fr. 8'000.- bis 10'000.- |
| 6-8 | Reserve | Fr. 40'000.- bis 50'000.- |
| 9 | Ausstattung | Fr. 0.- bis 0.- |

(* mit Unternehmerofferten)

Bauvorgang Schwimmbecken



Bauvorgang Schwimmbecken/Technikraum

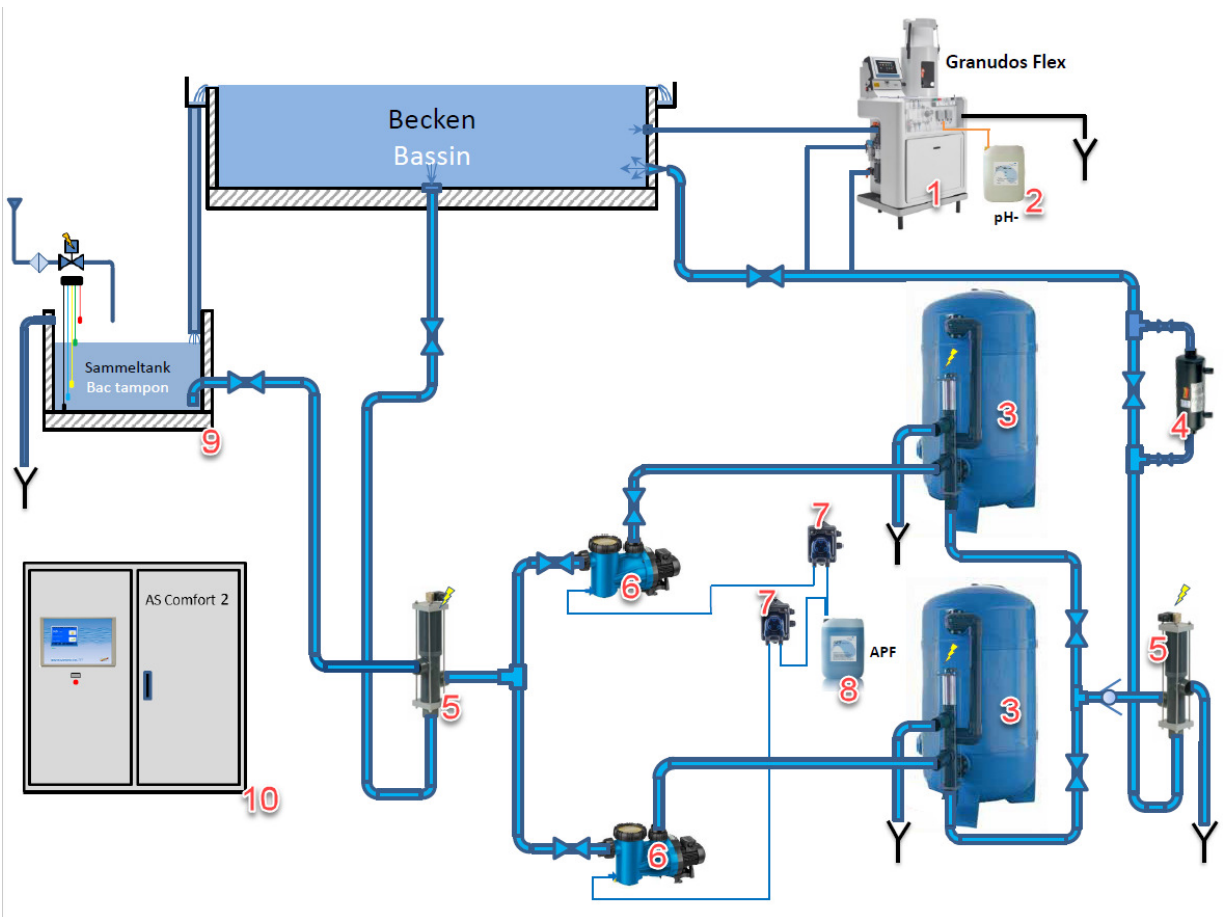


Wasseraufbereitungsanlage

Der Wasserkreislauf stellt sicher, dass zu jeder Zeit und an jedem Punkt des Badebeckens eine einwandfreie hygienische Wasserqualität besteht. Dies geschieht künftig durch 2-malige Umwälzung des Beckeninhalts an warmen Tagen und 3-malige Erneuerung an Hitzetagen.

Elemente der Anlage im Technikraum

- Das Filtrationssystem ist zentraler Baustein der Anlage: Größere Partikel werden zurückgehalten.
- Flockung: Verbesserung der Filterstufe durch Zugabe von Flockungsmittel.
- PH-Regulierung: Dosieranlage mit Einfluss auf die Wirksamkeit des Desinfektionsmittels.
- Zur Desinfektion des Wassers wurde das Elektrolyseverfahren mit Kochsalz ausgewählt. Grund: Angenehm 'weiches' Wasser, günstiger als fertige Chlor-Produkte, kein Gefahrenstoff, Badis im Tal werden auf diese Technologie umgerüstet.
- Komplettes Steuerungssystem aus Mess- und Regeltechnik.



- 1) pH-Dosiereinheit
- 2) pH-Mittel
- 3) Filter
- 4) Heizung (nicht geplant)
- 5) Rückspülventile

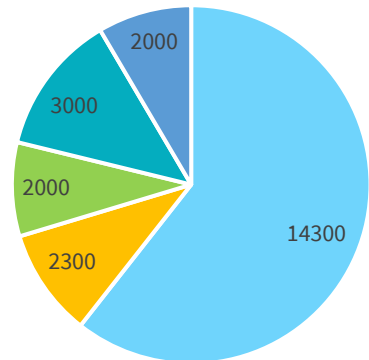
- 6) Umwälzpumpen
- 7) Dossierung Flockung
- 8) Flockungsmittel
- 9) Sammel-tank
- 10) Steuerung

Betriebskosten

Einnahmen

Schätzung Fr. 23'600.00

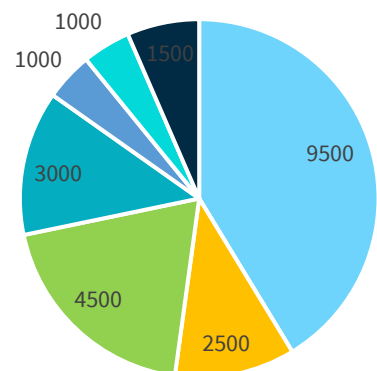
- 1. Bistro Betrieb + Anlässe
- 2. Genossenschaftsbeiträge
- 3. Oldienight
- 4. Untersützungsbetrag Gemeinde
- 5. Gönner, Spender



Ausgaben

Schätzung Fr. 23'000.00

- 1. Stromkosten
- 2. Salz, Flockung und pH
- 3. Wasser / Abwasser
- 4. Unterhalt Technik
- 5. Unterhalt restliche Anlage
- 6. Personalkosten
- 7. Reserve



Betriebskosten

Schätzung nach Umbau

Die jährlichen Betriebskosten werden sich nach dem Umbau aufgrund des grösseren Strombedarfs erhöhen. Aufgrund dessen ist geplant, diverse Anpassungen im Bistrobetrieb der Bergbadi Schwändi vorzunehmen.

Bistrobetrieb und Anlässe

Es ist geplant, den Bistrobetrieb neu durch Genossenschafter und Freunde der Bergbadi Schwändi sicherzustellen. Dadurch kann ein grosser Teil der Betriebskosten durch die erwirtschafteten Erlöse des Bistros gedeckt werden. Eine dem Personal angepasste Speisekarte ermöglicht, eine bestmögliche Betreuung der Kundschaft. Anlässe runden das Angebot ab: Saisonöffnung und -abschluss, Kinder-Mottotag, musikalische Unterhaltung, sportliche Live-Übertragungen, Fitnessangebote. Lassen Sie sich überraschen!

Auch für eine private Feier oder ein Gruppenausflug ist die Badi Schwändi als Veranstaltungsort ideal. Wir bieten gerne Hand, wenn solch ein Anlass geplant ist.

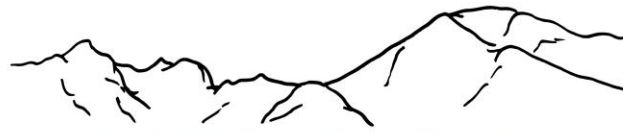
Schwimmbadgenossenschaft Schwändi

Wir freuen uns immer über neue Genossenschafter/innen und geben Ihnen gerne Auskunft über die Mitgliedschaft und unsere charmante Bergbadi Schwändi. Bei weiteren Fragen kontaktieren Sie uns oder besuchen Sie unsere Website.

Gönner, Spender

Weiterhin sind wir für den Betrieb unserer Badi auf Gönnerbeiträge und Spendengelder angewiesen. Helfen Sie mit, um den Erhalt unserer Badi zu sichern!





BERGBADI SCHWÄNDI

AM FUSSE DES GLÄRNISCH seit 1932



Vielen Dank

Zahlteil



Konto / Zahlbar an
CH04 0077 3000 5882 9719 0
Schwimmbadgenossenschaft Schwändi
Vielen Dank für Ihre Spende!
8762 Schwändi b. Schwanden

Zahlbar durch (Name/Adresse)



Bergbadi Schwändi



Spenden



BERGBADI SCHWÄNDI


AM FUSSE DES GLÄRNISCH seit 1932

Schwimmbadgenossenschaft Schwändi

www.badischwaendi.ch

praesident@badischwaendi.ch

 [@bergbadi_schwaendi](https://www.instagram.com/bergbadi_schwaendi)

 facebook.com/bergbadischwaendi